

ПАСПОРТИЗАЦІЯ, ЯК ОДИН ІЗ ЗАСОБІВ ОПТИМІЗАЦІЇ НАВЧАЛЬНОГО ПРОЦЕСУ В АГРАРНОМУ ВНЗ

Постановка проблеми. Основною вимогою до впровадження кредитно-модульної трансферної системи зараз є створення інформаційної бази зі всіх структурних складових навчального процесу (кадри, матеріальна база, система бібліотечного і комп'ютерного забезпечення, практичного навчання, засоби діагностики) та вільного, прозорого доступу до них через мережу Інтернет усіх бажаючих реалізувати принцип „трансферу”.

Одночасно інформаційна база навчального процесу є підставою для його планування.

Планування є основою організації праці на підприємстві, в установі, навчальному закладі.

Ціль планування – забезпечення чіткої логічної послідовності в нарощуванні знань і навичок тих, хто навчається, стимулювання постійного вдосконалювання методики навчання, сприяння підвищенню кваліфікації педагогічних кадрів, поліпшення навчально-матеріальної бази й використання найбільш прогресивних методів і засобів навчання.

Це можливо тільки при проведенні паспортизації навчального процесу, а саме: складанні навчально-методичних комплексів із дисциплін, паспортів факультетів, кафедр, лабораторій, робочих місць, базових місць практик, бібліотек, гуртожитків, спортивних споруд. Тому аналіз різних педагогічних підходів до паспортів дисциплін, вироблення оптимізованих підходів до методик їх складання є проблемою актуальною.

Аналіз останніх досліджень і публікацій. Загальним проблемам процесу оптимізації навчання присвячені дослідження Ю. К. Бабанського, І. М. Бендери, В. П. Беспалька, А. П. Верхоли, І. І. Дьяченка, В. І. Загвязинського, І. А. Зязюна, Т. А. Ільїної, І. Я. Лернера, І. П. Підласого, О. Падалки, В. П. Скалозуба, Н. Ф. Тализіної, С. Л. Рубінштейна та ін. [1, 2, 3, 4].

Окремі питання паспортизації розглядали як супутні до основних напрямів Г. Б. Гордійчук, П. Г. Лузан [5].

В різних відомих наукових роботах недостатньо розкриті питання регламентування змісту та загальних вимог до оформлення паспортів, їх структури. Повністю відсутня інформація, що розкриває особливості паспортизації суб'єктів навчального процесу – науково-педагогічних працівників, керівників підрозділів, допоміжного персоналу. Не обґрунтовані методичні підходи до паспортизації організацій, підрозділів, заходів.

Постановка завдання. Довести, що ефективність планування навчальної роботи студента забезпечується завдяки паспортизації навчального процесу, всіх його складових (кадрової, матеріальної, методичної бази, соціально-побутового сектора) – як форми створення інформаційного середовища для самостійного вивчення.

Виклад основного матеріалу. Процес навчання повинен бути логічно зв'язаною й ретельно відпрацьованою системою підготовки висококваліфікованого фахівця необхідного профілю, що володіє фундаментальним знанням гуманітарних, соціально-економічних і природничо-наукових дисциплін, а також необхідними знаннями, вміннями й навичками.

Система підготовки повинна відповідати принципам організації навчального процесу й бути оптимальною за об'ємом і змістом навчального матеріалу, забезпечувати послідовність проходження навчального матеріалу, можливість його високоякісного засвоєння і зв'язок процесів навчання й виховання.

На основі того, що ефективність навчального процесу залежить від ефективності всіх його складових, зокрема планування, організації, звітності, контролю, очевидно, що паспортизація навчального процесу зможе оптимізувати роботу педагогів у закладах інженерної підготовки.

Паспортизація навчального процесу в аграрних вищих закладах передбачає розробку і використання паспортів дисциплін, лабораторій, робочих місць і паспорта викладача. Саме

паспортизація навчального процесу дає можливість чітко сформулювати предмети, зміст освіти, раціонально використовувати навчальний час, регламентувати роботу студента і чітко, логічно спланувати навчальну роботу викладача.

Відповідно до об'єкта, предмета і мети визначені такі задачі досліджень:

- проаналізувати офіційну нормативну базу щодо регламентування роботи педагогічних працівників та досвід різних ВНЗ;
- виділити з проведеного аналізу інформацію, яка може бути основою для систематизації й вироблення певних оптимальних рішень та рекомендацій.

Розглянемо структуру і основні складові паспортизації навчального процесу (рис.).

Основними завданнями впровадження паспортизації навчального процесу є:

- підвищення якості підготовки учнів шляхом системно-методичного забезпечення навчального процесу;
- упорядкування вимог до складу і оформлення навчально-методичної документації;
- створення механізму для аналізу методичних документів;
- узагальнення основних вимог до всіх об'єктів і суб'єктів навчального процесу у вишах [1].

Паспорт – це документ, у якому зафіксовано навчально-методичну документацію, навчальну методичну літературу, а також оптимальний вибір засобів навчання, різних необхідних для повного якісного вивчення всіх вузлових питань щодо теми програм теоретичного чи виробничого навчання [2]. Призначення паспорта навчального закладу полягає в тому, щоб сприяти ясності, прозорості освітньо-професійної програми, сприяти орієнтуванню студентів на вибір певних відповідних програм підготовки фахівців і плануванню подальшого навчання, зокрема в інших навчальних закладах, забезпечувати практичною інформацією.

Паспортом факультету можна назвати „Положення про факультет”, де визначається місце факультету у ВНЗ, його складові, нормативні документи, якими він має керуватися [3]. Крім цього, там регламентуються основні напрями роботи факультету, управління, господарська діяльність тощо. Паспортом деканату можна назвати „Положення про деканат”, де регламентується призначення деканату, його керівництво, складові, функціональні обов'язки тощо.

Для створення конкурентноспроможної ситуації на кафедрі необхідно створити комплекс організаційних, навчально-методичних, інших документів і забезпечити вільний доступ до них. Іншими словами, необхідний паспорт кафедри, що включатиме необхідні документи.

Паспорти поділяються так:

- навчального закладу;
- спеціальності;
- кафедри;
- викладача;
- навчальної дисципліни;
- лабораторії;
- робочого місця.

У вищому навчальному закладі паспорти розробляють викладачі або група викладачів під керівництвом завідувачів кафедр та керівництва організаційно-методичною роботою.

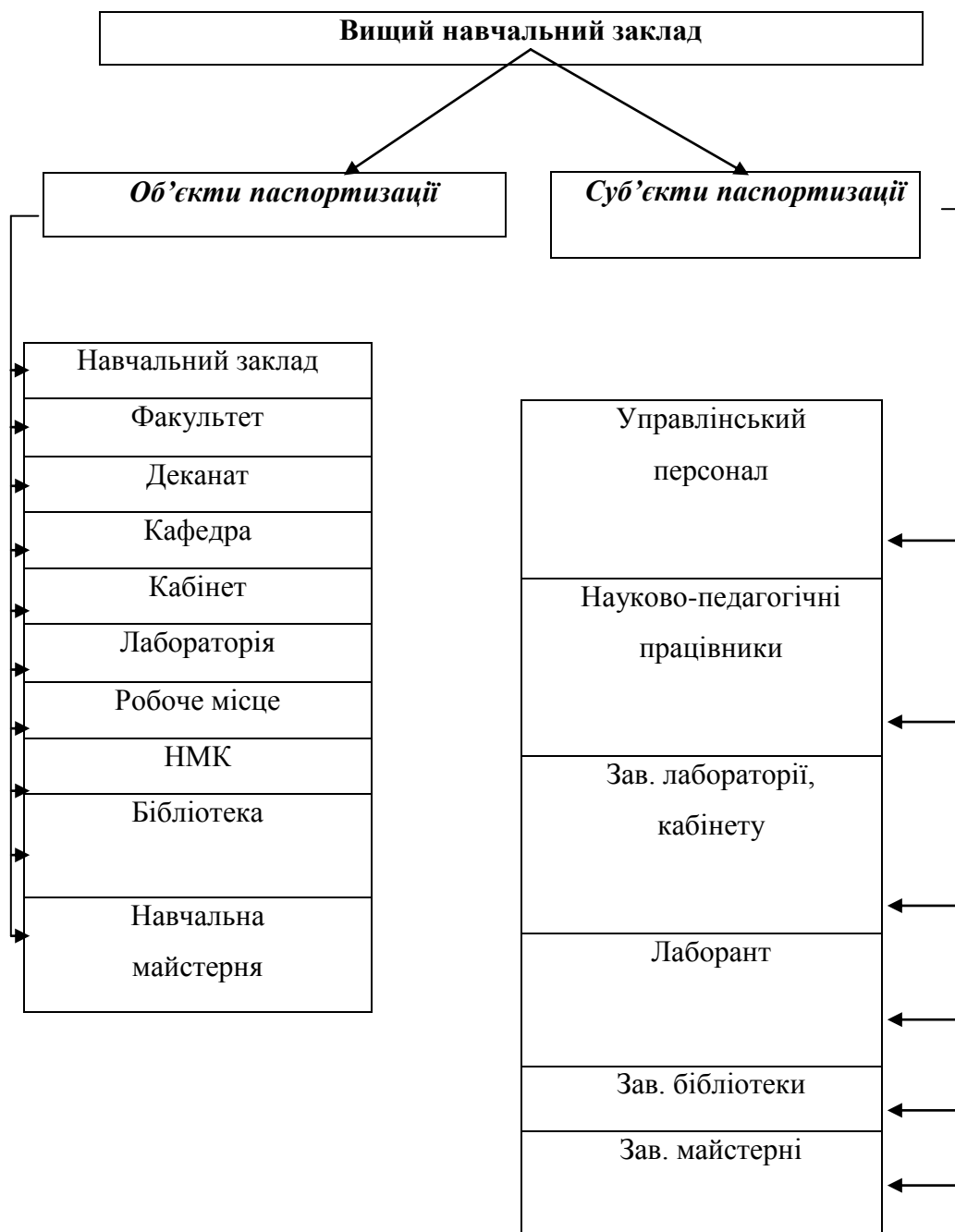


Рис. Структурні складові паспортизації

Табелі, службові інструкції персоналу кафедри, штатний розпис, обліки виконання навантаження, відомості, журнали реєстрації вхідних та вихідних документів, протоколи засідань тощо. Для покращення процесу навчання і створення оптимальної системи навчально-методичної документації потрібен паспорт науково-педагогічного працівника, який містить усі документи, з якими працює викладач протягом навчального року.

Саме паспортизація навчального процесу дає можливість чітко сформулювати предмети та зміст навчання, раціонально використовувати навчальний час, регламентувати роботу студента та чітко планувати навчальну роботу викладача.

Вищий навчальний заклад, що використовує ECTS, випускає інформаційні пакети з кожного напрямку (спеціальності) як довідники для студентів і викладацького складу та потенційних партнерів. Призначення інформаційних пакетів полягає в тому, щоб сприяти прозорості освітньо-професійної програми, орієнтуванню студентів на вибір відповідних програм підготовки фахівців і плануванню подальшого навчання, зокрема в інших вищих навчальних закладах, забезпечувати практичною інформацією.

Для створення конкурентоспроможної ситуації на кафедрі для отримання освітянських послуг необхідно створити комплекс організаційних, навчально-методичних, інших документів (матеріалів) і забезпечити вільний доступ до них.

До організаційних документів відносять регламенті графіки чергування педагогічних та наукових працівників, службові інструкції на викладачів, майстрів, лаборантів, таблиці, плани роботи (навчальної, методичної, наукової), таблиці відпусток, таблиці виходу на роботу, договори на практики, обліки педагогічного навантаження, договори на співпрацю з усіма організаціями, заяви на курсове, дипломне проектування, штатний розпис, екзаменаційні та залікові відомості, журнали обліку інструктажів із правил техніки безпеки, а також журнали реєстрації вхідних та вихідних документів. Усе це разом і є паспорт кафедри.

Планування робочого часу науково-педагогічного працівника здійснюється на поточний навчальний рік і фіксується в індивідуальному плані роботи науково-педагогічного працівника. Індивідуальні плани складаються всіма науково-педагогічними працівниками (штатними, сумісниками, працюючими з погодинною оплатою), розглядаються на засіданні кафедри й підписуються завідувачем кафедри. Індивідуальний план завідувача кафедри підписує декан факультету (директор інституту).

Для своєчасної оцінки роботи і якісного функціонування кабінету проводиться його паспортизація.

Мета паспортизації: проаналізувати стан кабінету, його обладнання, його готовність забезпечити вимоги стандартів освіти, визначити основні напрямки роботи, привести навчальний кабінет у відповідність до вимог навчально-методичного процесу.

Робота навчального кабінету планується на підставі перспективного плану розвитку кабінету [4]. Його складають, як правило, на рік, і зазначають конкретні завдання всім учителям, котрі викладають певну дисципліну.

Навчальна лабораторія, кабінет тощо є основною навчально-матеріальною базою для проведення теоретичних занять, лабораторних, практичних робіт, місцем для самостійної роботи студентів, для проведення позаурочної роботи, організації різних заходів, які сприяють більш глибокому вивченню окремої дисципліни. Одночасно лабораторія є методичним центром з кожної дисципліни навчального закладу.

Основним завданням лабораторії (кабінету) є забезпечення проведення занять лабораторно-практичних робіт на високому науковому, методичному і технічному рівні згідно з діючими навчальними програмами і методичними рекомендаціями, а також організація і проведення позааудиторної, гурткової роботи, завдяки чому розвиваються творчі дослідницькі здібності студентів.

Паспорт навчальної лабораторії (кабінету) складається один раз, але за необхідності щорічно перед початком навчального року вносяться зміни, які відбулися в лабораторії і направлені на вдосконалення обладнання, унаочнення і особливо проведення лабораторних (практичних) робіт та навчально-методичного комплексу дисципліни. Зміни записуються в кінці паспорта на листках, спеціально відведених для цього, проставляються дата, підпис і прізвище завідувача лабораторії (кабінету).

Робочі місця студентів обладнуються відповідно до вимог наукової організації праці, техніки безпеки, естетично-гігієнічних вимог. Саме тому паспортизація робочих місць – це ще один необхідний етап при плануванні навчального процесу.

Паспорт навчальної дисципліни освітньої програми – це комплект документів, матеріалів, що визначає рівень забезпеченості дисципліни основним і спеціальним устаткуванням, навчальної, методичної, довідково-бібліографічної та іншої літератури, інформаційними ресурсами, контрольно-вимірювальними матеріалами та джерелами, що забезпечує ефективну роботу слухачів за всіма видами занять відповідно до вимог державного освітнього стандарту та навчального плану.

Дистанційне навчання, навчання за кредитно-модульною системою вимагає вільного максимального доступу до інформації про вищий навчальний заклад, усіх його підрозділів та об'єктів і людей, які працюють. Доступ повинен бути як на етапі знайомства та вивчення потенційних можливостей навчального закладу майбутніми студентами, так і під час безпосередньої освітянської діяльності.

Створення навчально-методичних комплексів, які характеризують суб'єкти навчального процесу та його матеріальну базу, і створення можливостей для самостійного його вивчення є на сьогоднішньому етапі першочерговим завданням та основною умовою реалізації нових педагогічних технологій.

Висновки. На підставі такого послідовного дослідження паспортизації, її структури та методів виконання з'являється можливість розробки конкретних шляхів удосконалення навчального процесу і як кінцевий результат – підвищення продуктивності праці педагогів.

Паспорт усіх об'єктів і суб'єктів у вищому навчальному закладі являє собою оптимальний набір нормативно-методичних документів, використання яких:

- піднімає на новий рівень педагогічну діяльність;
- є матеріалом для вивчення студентами для вибору викладача;
- є інформацією для контролю навчального процесу зі сторони адміністрації;
- є інформацією для визначення рейтингу роботи науково-педагогічних працівників.

Перспективи подальших досліджень. Питання паспортизації у вищих навчальних закладах потребує більш детального аналізу. В подальшому слід приділити увагу правилам створення кожного з паспортів, їх складових для регламентування складання навчально-методичних комплексів (паспортів) із дисциплін та навчально-виробничих об'єктів, написання підручників, посібників і методичних матеріалів інструктивного та інформаційного характеру.

Список використаних джерел

1. Антропов В. А. Организация самостоятельной работы студентов / В. А. Антропов, Н. И. Шаталова. – Екатеринбург : Изд-во Урал. гос. ун-т путей сообщения, 2000. – 76 с.
2. Бендера І. М. Організація самостійної роботи студентів агроінженерних спеціальностей у вищих навчальних закладах : навч. посіб. / І. М. Бендера. – Кам'янець-Подільський : Абетка, 2009. – 383 с. (С. 147–199).
3. Бендера І. М. Організація самостійної роботи майбутніх інженерів-механіків сільського господарства на принципі наскрізності / І. М. Бендера // Неперервна професійна освіта. Теорія і практика: науково-методичний журнал. – К., 2003. – Вип. 2. – С. 133–144.
4. Бендера І. М. Програмування самостійної роботи за принципом наскрізності при підготовці фахівців за ОКР “Спеціаліст” із спеціальності “Механізація сільського господарства”/ І. М. Бендера // Сучасні інформаційні технології та інноваційні методики навчання у підготовці фахівців: методологія, теорія, досвід, проблеми : зб. наук. пр. / редкол. : І. А. Зязюн (голова) [та ін.]. – К. ; Вінниця, 2004. – Вип. 5. – С. 398–404.
5. Буцик І. М. Сучасні вимоги до професійної підготовки інженерів-механіків сільського господарства / І. М. Буцик, П. Г. Лузан // Науковий вісник Національного аграрного університету : зб. наук. пр. – К. : НАУ, 2000. – Вип. 33. – С. 214–219.

6. Евсеєва Е. Н. Требования к составу и содержанию учебно-методического комплекса, рекомендации по его разработке, правила оформления и издания / Е. Н. Евсеєва. – М. : Российский государственный гуманитарный университет, 2007. – 254 с.
7. Нечипоренко Л. С. Класична педагогіка : навч. посібник / Л. С. Нечипоренко, Я. В. Подоляк, В. Г. Пасинок. – Х. : Основа, 1998. – 420 с., с. 333.
8. Коновалова В. Б. Успішність педагогічної діяльності викладача вищого навчального закладу / В. Б. Коновалова // Матеріали науково-практичної конференції молодих вчених. – Харків : ОВС, 2003. – С. 32–33.
9. Коновалова В. Б. Чинники успішності професійної діяльності викладача вищого навчального закладу / В. Б. Коновалова // Сучасні освітні технології : Матеріали Всеукраїнської науково-практичної конференції / ХДПУ. – Харків : ХДПУ, 2001. – С. 33–35.

Бендера І. М., Юрчишин Н. І.

Паспортизація, як один із способів оптимізації навчального процесу в аграрному ВНЗ

Наведено обґрунтування щодо необхідності проведення загальної паспортизації навчального процесу в аграрному ВНЗ. Визначено основні суб'єкти й об'єкти паспортизації.

Ключові слова: паспортизація, навчально-методичний комплекс, планування, план, програма, лабораторія, робоче місце.

Бендера И. Н., Юрчишин Н. И.

Паспортизация, как один из способов оптимизации учебного процесса в аграрном ВУЗе

Приведены доводы необходимости проведения общей паспортизации учебного процесса в высших учебных заведениях. Описаны основные субъекты и объекты паспортизации.

Ключевые слова: паспортизация, учебно-методический комплекс, планирование, план, программа, лаборатория, рабочее место.

I. Bendera, N. Yurchyshyn

Passport System as One of Methods of Educational Process Optimization in Agrarian Institute

The article presents the grounds of general passport system necessity in educational process for agrarian institute. The author describes basic subjects and objects of the passport system.

Key words: passport system, methodological complex, planning, plan, program, laboratory, workplace.

Стаття надійшла до редакції 27.01.2012 р.